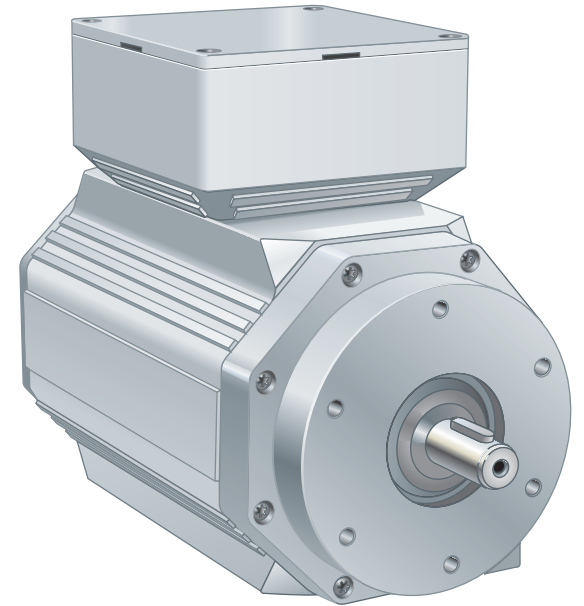


ESI / ESA / ESD 1000 Series



-  Mounting instructions
-  Montageanleitung
-  安装说明

682338-01, ver.1.0, rev.1.1



LEINE  LINDE



The following models are fully covered by these mounting instructions:



Folgende Modelle werden vollständig von dieser Montageanleitung abgedeckt:



本安装说明全面涵盖下列型号:

ESI 1503
ESI 1504
ESA 1506
ESA 1507
ESA 1607
ESA 1608



The following models have customised properties and may deviate slightly from these mounting instructions:



Folgende Modelle besitzen kundenspezifische Merkmale und können daher geringfügig von dieser Montageanleitung abweichen:



下列型号包含有定制特性，可能与本安装说明略有差异:

ESI 1593
ESI 1594
ESA 1596
ESA 1597
ESA 1697
ESA 1698
ESD 1525



Products from Leine & Linde are usually components in larger systems. These applications require the system as a whole to be tested, and do not depend on the component specifications only.

Instructions in these mounting instructions apply to products from Leine & Linde, not for the system as a whole. If products are used in a way for which they are not intended, this is at the user's own risk.

Specifications in this document can be changed without prior notice.



Bei Produkten von Leine & Linde handelt es sich in der Regel um Komponenten, die Bestandteile größerer Anlagen sind. Diese Anwendungen erfordern Tests der gesamten Anlage und sind nicht ausschließlich von der Spezifikation dieser Komponente abhängig.

Die Anweisungen in dieser Montageanleitung gelten ausschließlich für das Produkt von Leine & Linde und nicht für die gesamte Anlage. Wird das Produkt auf eine dafür nicht vorgesehene Weise eingesetzt, erfolgt dies auf eigene Gefahr.

Änderung der Angaben in diesem Dokument vorbehalten.



莱纳林德的产品通常在大型系统中用作组件。这些应用要求对系统进行整体测试，而不仅依赖于组件规格。

本安装说明仅适用于莱纳林德的产品，而不是整个系统。如果违反原设计用途使用产品，用户需自行承担风险。

本文档中包含的信息可能随时更改。

1



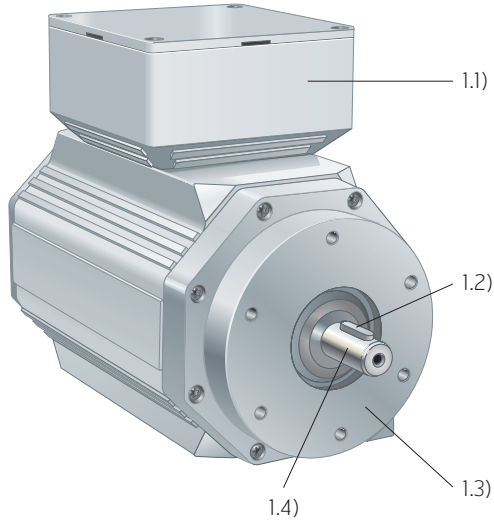
Parts of the product



Produktteile



产品部件



1.1 Terminal box
 1.2 Key nut
 1.3 Flange
 1.4 Shaft



1.1 Klemmenkasten
 1.2 Keil
 1.3 Flansch
 1.4 Welle



1.1 接线盒
 1.2 键
 1.3 法兰
 1.4 轴

2



Risk of bodily injury

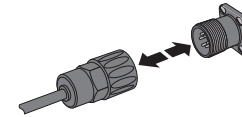
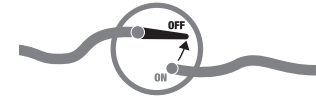


**Verletzungs-
gefahr**



人身伤害危险

2.1)



2.2)



Important before mounting begins:
 2.1 Switch off the power.
 2.2 Make sure the machine is at a standstill. The product is to be mounted on a rotating part that can cause bodily injury when in motion.



Wichtig! Vor Beginn der Montage:
 2.1 Strom ausschalten.
 2.2 Sicherstellen, dass die Maschine stillsteht. Das Produkt wird auf einem rotierenden Teil montiert, das im Betrieb eine potenzielle Verletzungsgefahr darstellt.



安装前注意事项:
 2.1 关闭电源。
 2.2 确保机器处于停机状态。本产品安装在旋转部件上, 在运动状态下可能导致人身伤害。

3



Risk of damage to the product

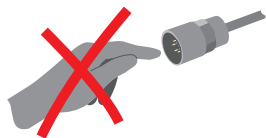


Beschädigungsgefahr

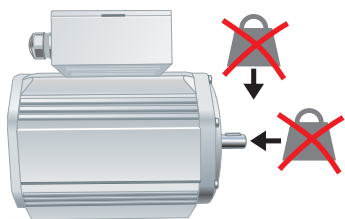


产品损坏风险

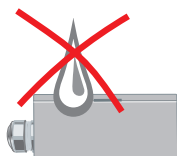
3.1)



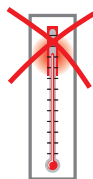
3.2)



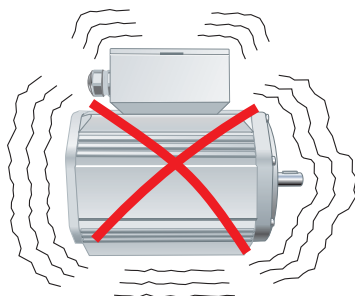
3.3)



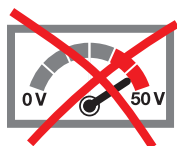
3.4)



3.5)



3.6)



3.7)



The product is a precision measuring instrument. It should be handled with care, by experienced personnel. The warnings below apply in the event of effects outside the limit values stated in the product's data sheet.

The product may be damaged

- 3.1 by ESD discharges if the electronics are touched
- 3.2 if the shaft is exposed to high mechanical forces
- 3.3 by moisture or chemical fluids
- 3.4 if it is exposed to extreme temperatures
- 3.5 if it is exposed to powerful vibrations or shock
- 3.6 by short-circuits or an excessively high supply voltage
- 3.7 by impacts or knocks or other physical damage.



Dieses Produkt ist ein Präzisionsmessgerät. Es muss daher von geschultem Personal mit Sorgfalt behandelt werden. Die nachfolgenden Warnhinweise gelten für Einwirkungen, die außerhalb der im Produktdatenblatt angegebenen Grenzwerte liegen.

Schäden am Produkt können durch Folgendes verursacht werden:

- 3.1 durch elektrostatische Entladung bei Berühren der Elektronik
- 3.2 durch zu starke Kräfte an der Welle
- 3.3 durch Feuchtigkeit und chemische Flüssigkeiten
- 3.4 durch extreme Temperaturen
- 3.5 durch zu starke Vibrationen und Erschütterungen
- 3.6 durch einen Kurzschluss oder eine zu hohe Betriebsspannung
- 3.7 durch Schläge, Stöße oder andere physische Einwirkung.



本产品为精密测量仪器。应由有经验的人员小心操作。以下警告适用于，产品在超出技术规范极限值情况下使用。

产品在下列情况下可能损坏：

- 3.1 电子产品被接触时的静电放电
- 3.2 轴上作用力过大
- 3.3 潮湿或化学液体腐蚀
- 3.4 极限温度下
- 3.5 剧烈震动或冲击
- 3.6 短路或供电电压过高
- 3.7 遭受敲打、撞击或其他物理损坏



4.1



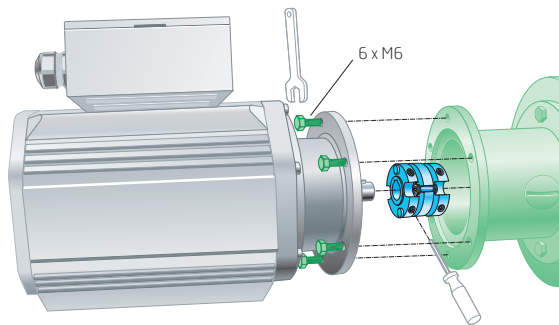
Mounting of
Euro-flange



Montage des
Euro-Flanschs



欧式法兰安装



4.2



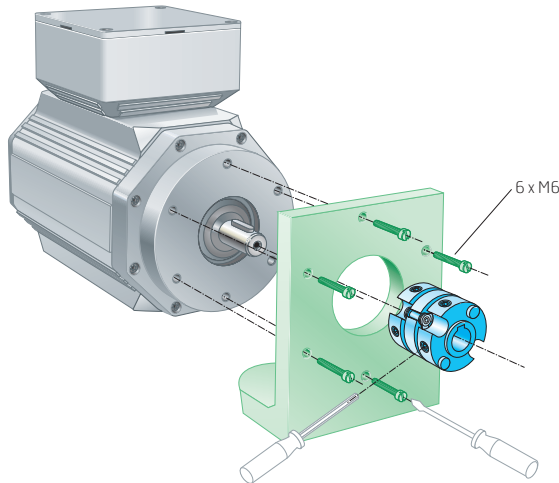
Mounting of
standard flange



Montage des
Standardflanschs



标准法兰安装



4.3



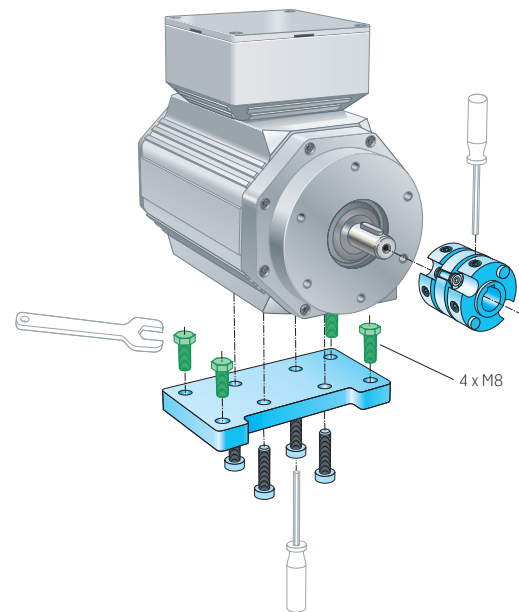
Mounting with
base plate






Montage mit
Fußplatte






通过底板安装






-  Part from customer
-  Accessories from Leine & Linde (not included in delivery)
-  Tools for mounting



-  Kundenkomponente
-  Zubehör von Leine & Linde (nicht im Lieferumfang enthalten)
-  Montagewerkzeug



-  客户部件
-  莱纳林德附件（需另外订购，不包含在此编码器供货范围内）
-  安装工具

5



Check points for mechanical mounting

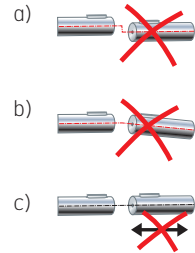
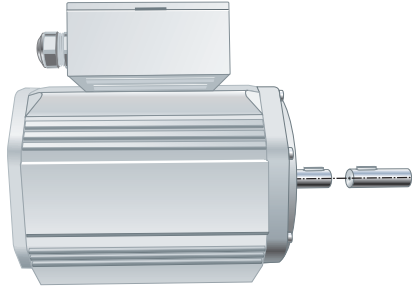


Kontrollpunkte bei mechanischer Montage

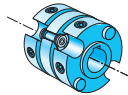


机械安装检查要点

5.1)



5.2)



- 5.1 Minimise the displacement between the two mating shafts.
Always try to avoid
- a) radial displacement
 - b) angle displacement
 - c) axial movement.
- 5.2 Always use a flexible shaft coupling for mounting in order to minimise forces on the shaft.



- 5.1 Versatz zwischen den beiden aufeinander treffenden Wellen minimieren.
Bitte vermeiden Sie folgende Fehler:
- a) Radialversatz
 - b) Winkelversatz
 - c) Axialbewegung.
- 5.2 Zur Minimierung der auf die Welle einwirkenden Kräfte ist bei der Montage stets eine flexible Wellenkupplung mit Führungsnut zu verwenden.



- 5.1 为确保两个适配轴之间偏差最小。始终需要避免
- a) 径向偏移
 - b) 角度偏移
 - c) 轴向移动
- 5.2 安装时应始终使用灵活的联轴器，以减少轴上作用力。

6



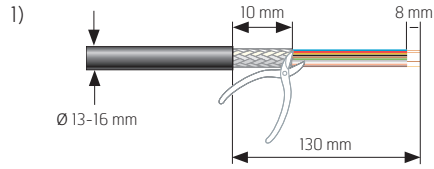
**Electrical
mounting**



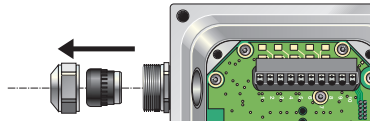
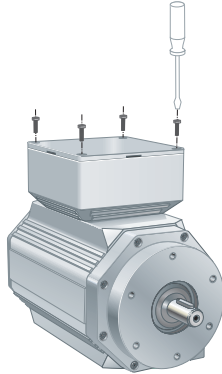
**Elektrische
Montage**



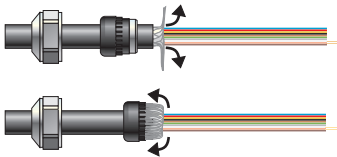
电气安装



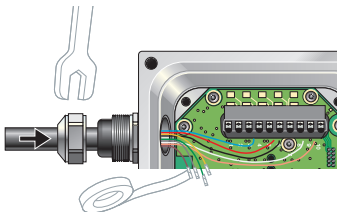
2)



3)



4)



Mount, using the following steps:

- Step 1. Strip the cable according to the dimensions in the illustrations.
- Step 2. Open the terminal box and unscrew the cable bushing.
- Step 3. Fold the cable shield backwards over the shell ring.
- Step 4. Connect the wires according to the product label. Insulate any wire that is not being used.



Die elektrische Montage:

- Schritt 1. Kabel gemäß den Maßangaben in der Abbildung abisolieren.
- Schritt 2. Klemmenkasten öffnen und Kabeldurchführungen aufschrauben.
- Schritt 3. Kabelschirm über den Mantelring nach hinten biegen.
- Schritt 4. Leitung gemäß der Belegung wie auf dem Etikett angegeben anschließen. Nicht verwendete Leiter isolieren.



通过下列步骤执行安装:

- 第1步: 按照图示尺寸剥开电缆。
- 第2步: 打开接线盒, 拧下电缆套管。
- 第3步: 将电缆屏蔽层向后对折包在环箍上。
- 第4步: 按照产品标签所示意接线, 并对未使用导线进行绝缘处理

7



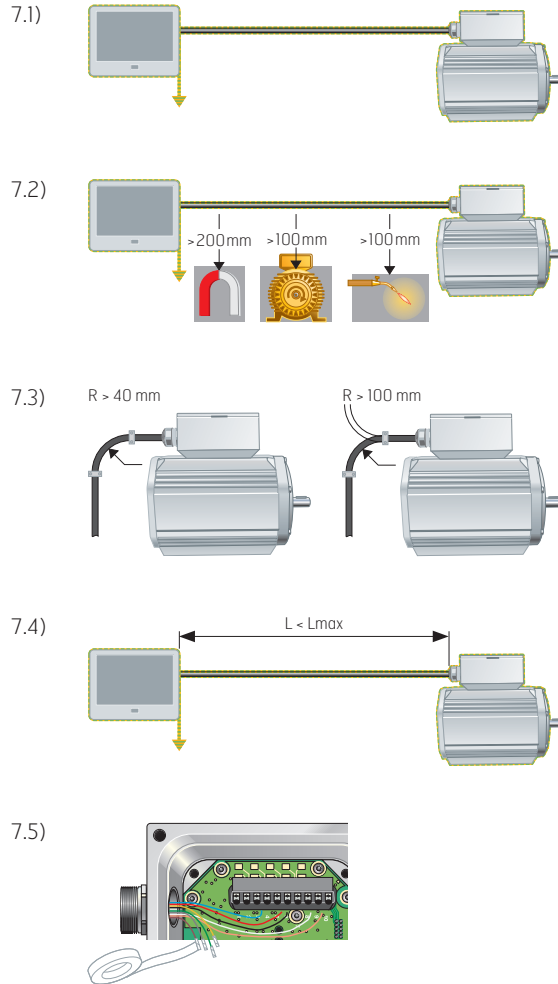
Check points for electrical mounting



Kontrollpunkte bei elektrischer Montage



电气安装检查要点



- 7.1 Use a shielded twisted-pair cable. The cable must be connected to the chassis at both ends and must be earthed at one point.
- 7.2 Keep potential sources of disturbance at the recommended distance.
- 7.3 Do not exceed the permitted bending radius for the cable.
- 7.4 Ensure that the length of the cable does not exceed the value specified in the product data sheet.
- 7.5 Treat all wires as live. Wires that are not used must be insulated.



- 7.1 Verwenden Sie ein geschirmtes, paarig verdrilltes Kabel. Der Schirm soll auf beiden Seiten aufgelegt und an einer Stelle geerdet werden.
- 7.2 Potenzielle Störquellen auf empfohlenem Abstand halten.
- 7.3 Zulässigen Biegeradius für das Kabel nicht überschreiten.
- 7.4 Sicherstellen, dass die Kabellänge nicht den im Produktdatenblatt angegebenen Wert überschreitet.
- 7.5 Sämtliche Leiter als stromführend betrachten. Nicht genutzte Leiter an der Empfangseite einzeln isolieren!



- 7.1 使用屏蔽双绞线电缆。电缆必须连接到底座两端，并单点接地。
- 7.2 确保可能的干扰源于建议距离外。
- 7.3 切勿使电缆超过其允许的弯曲半径。
- 7.4 确保电缆长度不超过产品数据表中规定值。
- 7.5 将所有导线视为带电线路。对于未使用的导线，应在接收器端进行绝缘。

8



Accessories

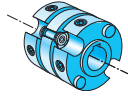


Zubehör

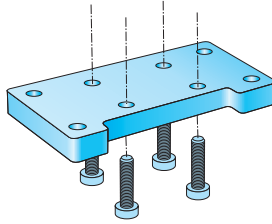


附件

8.1)
8.2)



8.3)



- 8.1 Shaft coupling 11-11 mm with keyway
part number 46441P33P33
- 8.2 Shaft coupling 15-15 mm with keyway
part number 46441P40P40
- 8.3 Base plate with 4 screws
part number 680846-01



- 8.1 Wellenkupplung 11-11 mm mit Führungsnut
Artikelnummer 46441P33P33
- 8.2 Wellenkupplung 15-15 mm mit Führungsnut
Artikelnummer 46441P40P40
- 8.3 Fußplatte mit 4 Schrauben
Artikelnummer 680846-01



- 8.1 联轴器 11-11 mm, 带键槽
部件编号 46441P33P33
- 8.2 联轴器 15-15 mm, 带键槽
部件编号 46441P40P40
- 8.3 底板, 带 4 个螺丝
部件编号 680846-01

9



Contact



Kontakt



联系我们



SWEDEN / SVERIGE (Head office)

T +46-(0)152-265 00
F +46-(0)152-265 05
info@leinelinde.se



中国
T +86-21-52 58 35 66
F +86-21-52 58 35 99
info@leinelinde.cn



DANMARK

T +45-862-308 34
F +45-862-306 21
info@leinelinde.dk



DEUTSCHLAND

T +49-(0)7361-78093-0
F +49-(0)7361-78093-11
info@leinelinde.de



INDIA

T +91-11-4606-7125
F +91-11-4606-7120
info@leinelinde.in



ITALIA

T +39-(0)39-596 01 08
F +39-(0)39-971 69 00
info@leinelinde.it



SUOMI

T +358-(0)9-561 72 00
F +358-(0)9-561 72 020
info@leinelinde.fi



Leine & Linde offers help and technical support throughout the life cycle of the product – from responding to a customer requirement to when the product has been delivered and installed.

On our website www.leinelinde.com you can find

- data sheets and other product information
- detailed manuals for the use of products with an interface for PROFIBUS, CANopen® and DeviceNet™

Mounting instructions in other languages are available at www.leinelinde.com



Leine & Linde bietet Hilfe und technischen Support über den gesamten Produktlebenszyklus an – von der Erfüllung von Kundenwünschen bis hin zur Auslieferung und Installation eines Produkts.

Auf unserem Internetauftritt www.leinelinde.com finden Sie

- Datenblätter und sonstige Produktinformationen
- ausführliche Handbücher zur Verwendung von Produkten mit Schnittstellen für PROFIBUS, CANopen® und DeviceNet™

Montageanleitungen auf weiteren Sprachen finden Sie unter www.leinelinde.com



莱纳林德从最初的客户需求响应直至产品被发运及安装，将贯穿整个产品生命周期提供帮助及技术支持。

在我们的网站 www.leinelinde.com 上，您可以找到

- 数据表与其他产品信息
- 有关带有 PROFIBUS, CANopen® 和 DeviceNet™ 接口产品的详细使用手册

有关其他语言版本的安装说明，请访问 www.leinelinde.com



Monteringsanvisningar på ytterligare språk finns på www.leinelinde.com



Hay instrucciones de montaje en otros idiomas en www.leinelinde.com



Инструкции по установке на других языках приведены на www.leinelinde.com